



دولة فلسطين

الجهاز المركزي للإحصاء الفلسطيني

فلسطين في أرقام  
2017

آذار/مارس، 2018

تم إعداد هذه المادة حسب الإجراءات المعيارية المحددة في دليل الممارسات  
للإحصاءات الرسمية الفلسطينية، 2006

© رجب، 1439هـ، آذار، 2018

جميع الحقوق محفوظة

في حالة الاقتباس، يرجى الإشارة إلى هذه المطبوعة كالتالي:

الجهاز المركزي للإحصاء الفلسطيني، 2018. فلسطين في أرقام 2017.

رام الله - فلسطين

جميع المراسلات توجه إلى:

الجهاز المركزي للإحصاء الفلسطيني

ص.ب. 1647، رام الله - فلسطين

هاتف: 2 2982700 (970/972)

فاكس: 2 2982710 (970/972)

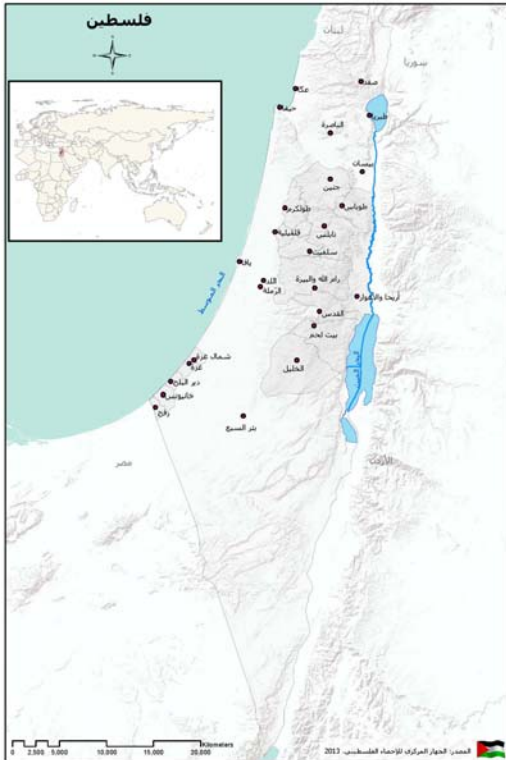
الرقم المجاني: 1800300300

بريد إلكتروني: diwan@pcbs.gov.ps

الرمز المرجعي: 2361

صفحة إلكترونية: <http://www.pcbs.gov.ps>

# خارطة فلسطين



## الرؤية

نظام معلومات إحصائي وطني فعال ومتاح للاستخدام يساهم في بناء الدولة.

## الرسالة

إنتاج ونشر الإحصاءات الرسمية الموضوعية، ذات الجودة العالية، وفي الوقت المناسب، والمتسقة مع أفضل الممارسات الإحصائية لتلبية احتياجات المستخدمين على المستويين الوطني والدولي.

## توضيح للرموز في الجداول:

- (-) = لا يوجد
- (0) = القيمة أقل من نصف وحدة
- (..) = البيانات غير متوفرة

### ملاحظة:

1. البيانات الواردة في هذه النشرة تغطي فلسطين (الضفة الغربية بما فيها القدس، وقطاع غزة)، ما لم يذكر خلاف ذلك.
2. استندت بيانات النشرة الى مصدرين أساسيين هما الجهاز المركزي للإحصاء الفلسطيني والذي استمد بياناته من المسوح والتعدادات الميدانية المختلفة، اما المصدر الثاني فقد اعتمد على البيانات التي تم اشتقاقها من السجلات الادارية للمؤسسات العامة، وللمعنيين بتفاصيل هذه المصادر يمكن الاتصال بقسم خدمات الجمهور في مقر الجهاز على العنوان الوارد سابقاً.
3. العام الدراسي: يبدأ في شهر آب من كل عام وينتهي في شهر حزيران من العام التالي.
4. العام الزراعي: يبدأ في تشرين أول من كل عام وينتهي في أيلول من العام التالي.

## قائمة المحتويات

الصفحة	الموضوع
7	مؤشرات مختارة حسب المنطقة
8	السكان
16	العمل
21	معايير المعيشة
25	التعليم
31	الثقافة
35	مجتمع المعلومات
40	الصحة
42	الأمن والعدالة
45	وضع الاستثمار الدولي
52	المنشآت
55	الحسابات القومية
59	الارقام القياسية لأسعار المستهلك
61	التجارة الخارجية المرصودة
65	رخص البناء
67	النقل والاتصالات
69	المالية والتأمين
71	القطاعات الاقتصادية الأخرى
73	السياحة
75	الزراعة
78	البيئة
83	الظروف السكنية

### مؤشرات مختارة حسب المنطقة

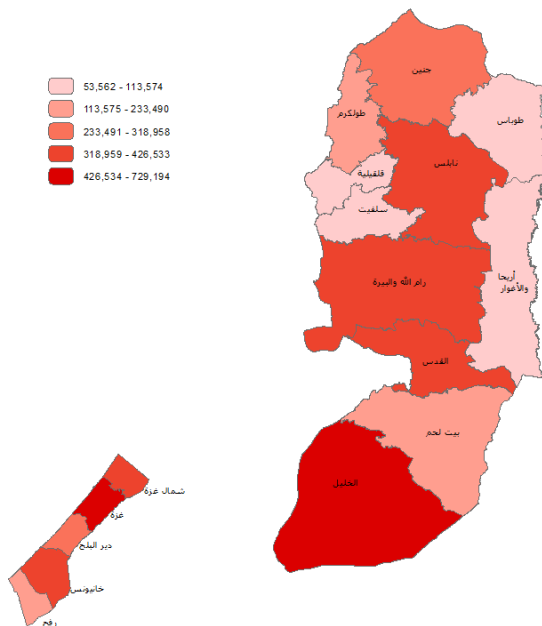
قطاع غزة	الضفة الغربية	فلسطين	المؤشر
1,912,267	2,972,069	4,884,336	عدد السكان المقدر نهاية عام 2016
971,857	1,510,377	2,482,234	ذكور
940,410	1,461,692	2,402,102	إناث
365	5,655	6,020	المساحة الإجمالية (كم <sup>2</sup> )
5,239	526	811	الكثافة السكانية (فرد/كم <sup>2</sup> ) نهاية عام 2016
42.7	36.8	39.1	نسبة السكان أقل من 15 سنة نهاية عام 2016
5.7	4.8	5.2	متوسط حجم الأسرة، 2016
43.6	18.1	27.4	معدل البطالة من بين الأفراد المشاركين في القوى العاملة 15 سنة فأكثر، 2017
38.6	27.2	31.2	معدل عدد الطلبة لكل شعبة في المرحلة الأساسية، 2018/2017*
37.1	22.2	26.6	معدل عدد الطلبة لكل شعبة في المرحلة الثانوية، 2018/2017*
55.6	66.9	63.1	نسبة الأسر التي يتوفر لديها جهاز حاسوب، 2014
1.25	1.26	1.26	الأسرة في المستشفيات لكل 1000 من السكان، 2016
3,395.6	9,874.1	13,269.7	الناتج المحلي الإجمالي (بالمليون دولار أمريكي)، 2016 (بالأسعار الثابتة)
1,822.0	3,689.4	2,922.9	نصيب الفرد من الناتج المحلي الإجمالي (بالدولار الأمريكي)، 2016 (بالأسعار الثابتة)
4	922	926	قيمة الصادرات المرصودة (بالمليون دولار أمريكي)، 2016
672	4,692	5,364	قيمة الواردات المرصودة (بالمليون دولار أمريكي)، 2016
137,684	294,316	432,000	عدد خطوط الهاتف الرئيسية، 2016
1.7	1.5	1.6	متوسط كثافة السكن (فرد لكل غرفة)، 2016

\*: بيانات أولية.

# السكان



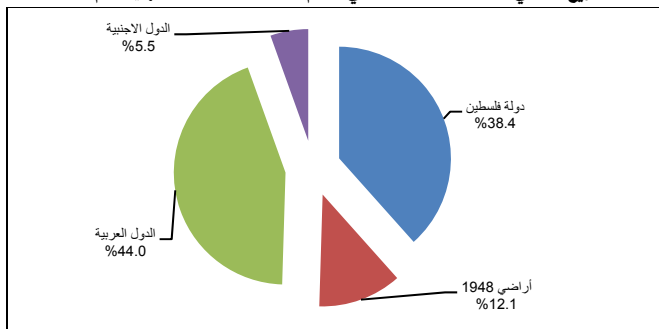
عدد السكان المقدر في فلسطين حسب المحافظة، 2016



### عدد السكان الفلسطينيين المقدر في العالم حسب دولة الإقامة، نهاية عام 2016

النسبة	العدد	الدولة
38.4	4,884,336	دولة فلسطين
12.1	1,531,711	أراضي 1948
44.0	5,594,683	الدول العربية
5.5	695,677	الدول الأجنبية
<b>100</b>	<b>12,706,407</b>	<b>المجموع</b>

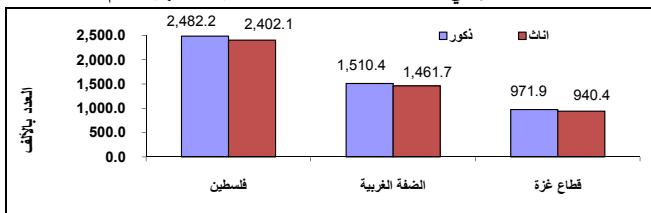
### التوزيع النسبي للسكان الفلسطينيين في العالم حسب دولة الإقامة، نهاية عام 2016



### عدد السكان المقدر في فلسطين حسب المنطقة والجنس، نهاية العام 2016

الجنس		كلا الجنسين	المنطقة
اناث	ذكور		
2,402,102	2,482,234	4,884,336	فلسطين
1,461,692	1,510,377	2,972,069	الضفة الغربية
940,410	971,857	1,912,267	قطاع غزة

## عدد السكان المقدر في دولة فلسطين حسب المنطقة والجنس، نهاية العام 2016



## عدد المواليد احياء المسجلين والوفيات المسجلة في فلسطين حسب المنطقة، المحافظة

### والجنس، 2015، 2014

المنطقة/المحافظة	السنة والجنس				كلا الجنسين							
	2015		2014		2015		2014					
	اناث	ذكور	اناث	ذكور	مواليد	وفيات	مواليد	وفيات				
فلسطين	5,484	60,474	6,424	63,857	5,736	62,184	7,654	65,889	11,908	124,331	13,390	128,073
الضفة الغربية*	3,289	33,840	3,999	36,049	3,098	34,875	3,518	36,835	7,288	69,889	6,616	71,710
جنين	464	3,912	552	4,125	448	3,929	441	4,142	1,016	8,037	889	8,071
طوباس	75	668	88	732	68	645	69	737	163	1,400	137	1,382
طولكرم	333	2,233	372	2,394	331	2,360	323	2,496	705	4,627	654	4,856
نابلس	564	4,625	651	4,992	518	4,906	591	5,238	1,215	9,617	1,109	10,144
قلقيلية	123	1,520	161	1,597	137	1,554	174	1,637	284	3,117	311	3,191
سلفيت	115	975	99	1,039	87	990	114	1,085	214	2,014	201	2,075
رام الله والبيرة	413	3,763	504	3,960	403	3,997	423	4,314	917	7,723	826	8,311
أريحا والأغوار	76	965	99	1,008	62	1,050	109	1,048	175	1,973	171	2,098
القدس*	120	1,520	198	1,719	145	1,719	164	1,756	318	3,239	309	3,475
بيت لحم	305	2,890	350	3,039	260	2,930	298	3,047	655	5,929	558	5,977
الخليل	701	10,769	925	11,444	639	10,795	812	11,335	1,626	22,213	1,451	22,130
قطاع غزة	2,195	26,634	2,425	27,808	2,638	27,309	4,136	29,054	4,620	54,442	6,774	56,363
شمال غزة	363	4,502	368	4,787	442	4,598	681	4,889	731	9,289	1,123	9,487
غزة	760	9,719	900	10,062	905	9,962	1,302	10,580	1,660	19,781	2,207	20,542
دير البلح	349	3,646	343	3,830	382	3,797	559	3,996	692	7,476	941	7,793
خانونس	434	5,365	472	5,589	531	5,427	947	5,711	906	10,954	1,478	11,138
رفح	289	3,402	342	3,540	378	3,525	647	3,878	631	6,942	1,025	7,403

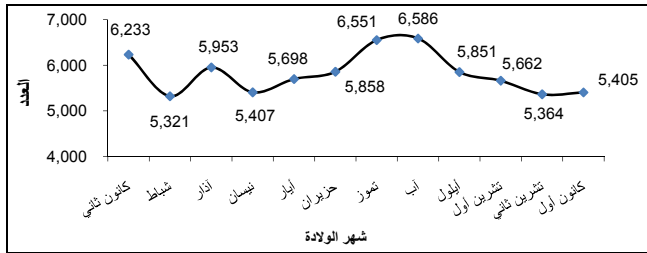
\* البيانات لا تشمل حملة هوية القدس.

عدد المواليد احياء المسجلين والوفيات المسجلة في الضفة الغربية حسب شهر الولادة وشهر الوفاة  
والجنس، 2014، 2015

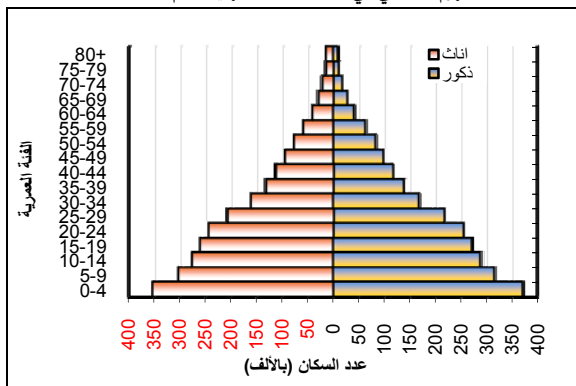
السنة والجنس								كلا الجنسين				الشهر
2015				2014				2015		2014		
اثاث		ذكور		اثاث		ذكور		وفيات	مواليد	وفيات	مواليد	
وفيات	مواليد	وفيات	مواليد	وفيات	مواليد	وفيات	مواليد	وفيات	مواليد	وفيات	مواليد	
3,289	33,840	3,999	36,049	3,098	34,875	3,518	36,835	7,288	69,889	6,616	71,710	الضفة الغربية*
356	3,032	428	3,201	362	2,930	351	3,132	784	6,233	713	6,062	كانون ثاني
351	2,563	344	2,758	232	2,665	310	2,723	695	5,321	542	5,388	شباط
315	2,875	346	3,078	270	2,922	319	3,049	661	5,953	589	5,971	آذار
230	2,574	321	2,833	249	2,708	274	2,811	551	5,407	523	5,519	نيسان
262	2,809	336	2,889	263	2,820	282	2,890	598	5,698	545	5,710	أيار
229	2,808	256	3,050	214	2,927	273	3,145	485	5,858	487	6,072	حزيران
269	3,180	338	3,371	224	3,146	288	3,473	607	6,551	512	6,619	تموز
288	3,182	291	3,404	245	3,251	281	3,520	579	6,586	526	6,771	أب
207	2,807	319	3,044	247	3,097	262	3,158	526	5,851	509	6,255	أيلول
257	2,780	290	2,882	225	2,913	276	3,118	547	5,662	501	6,031	تشرين أول
240	2,561	340	2,803	276	2,771	298	2,867	580	5,364	574	5,638	تشرين ثاني
285	2,669	390	2,736	291	2,725	304	2,949	675	5,405	595	5,674	كانون أول

\*: البيانات لا تشمل حملة هوية القدس.

عدد المواليد احياء المسجلين في الضفة الغربية حسب شهر الولادة، 2015



## الهرم السكاني في دولة فلسطين، نهاية العام 2016



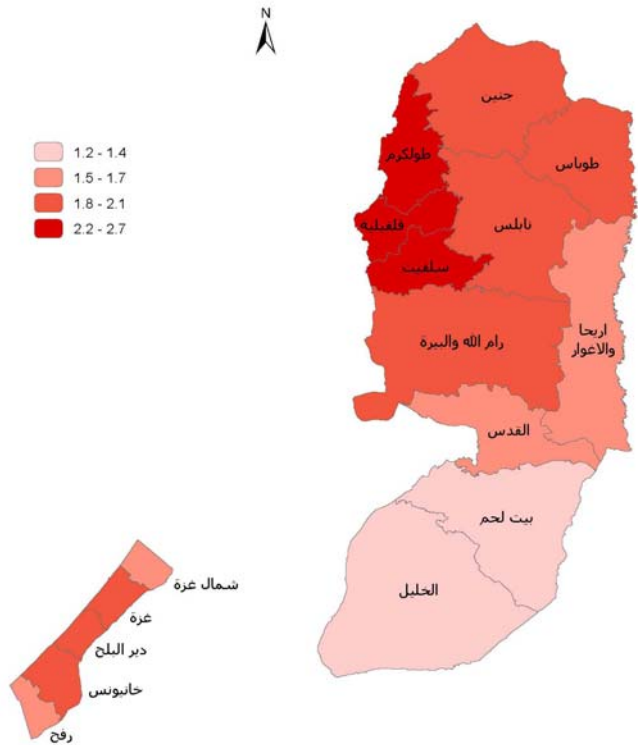
## معدل النمو السنوي المقدر للسكان في دولة فلسطين حسب المنطقة، منتصف العام 2013-2016

المنطقة		فلسطين	السنة
قطاع غزة	الضفة الغربية		
3.4	2.6	2.9	2013
3.4	2.6	2.9	2014
3.4	2.6	2.9	2015
3.3	2.5	2.8	2016

## متوسط حجم الأسرة في دولة فلسطين حسب المنطقة، 2014-2016

2016	2015	2014	المنطقة
5.2	5.2	5.2	فلسطين
4.8	4.9	4.9	الضفة الغربية
5.7	5.7	5.7	قطاع غزة

معدل الطلاق الخام في فلسطين حسب المحافظة، 2016



معدلات الزواج والطلاق الخام (لكل 1000 من السكان) للحالات المسجلة في المحاكم الشرعية والكنائس

في فلسطين حسب المحافظة، 2016

وقوعات الطلاق		عقود الزواج		المحافظة
المعدل الخام	العدد	المعدل الخام	العدد	
1.8	8,510	10.4	49,930	فلسطين
1.8	5,165	10.5	30,827	الضفة الغربية
2.1	675	11.7	3,724	جنين
1.9	128	12.5	836	طوباس
2.7	493	13.7	2,547	طولكرم
1.9	750	10.6	4,129	نابلس
2.6	295	11.6	1,319	قلقيلية
2.6	188	12.6	912	سلفيت
1.8	659	9.1	3,248	رام الله والبيره
1.5	82	7.8	418	أريحا والأغوار
1.5	619	7.5	3,199	القدس
1.2	261	8.7	1,939	بيت لحم
1.4	1,015	11.7	8,556	الخليل
1.8	3,345	10.2	19,103	قطاع غزة
1.7	647	9.7	3,641	شمال غزة
1.8	1,179	10.8	6,944	غزة
1.8	493	10.0	2,728	دير البلح
1.8	618	10.1	3,564	خانيونس
1.7	408	9.5	2,226	رفح

العمل



التوزيع النسبي للسكان (15 سنة فأكثر) في فلسطين حسب العلاقة بقوة العمل والمنطقة، 2017

قطاع غزة	الضفة الغربية	فلسطين	العلاقة بقوة العمل
24.6	36.5	32.1	عمالة تامة (يعملون بشكل طبيعي 35 ساعة فأكثر خلال الاسبوع)
0.9	0.8	0.9	عمالة ناقصة متصلة بالوقت
19.7	8.2	12.5	لا يعملون مطلقا ويبحثون عن العمل
8.8	7.0	7.7	لا يعملون - مرضى/ كبار في السن
24.1	25.8	25.1	لا يعملون - ربات بيوت/ اعمال منزلية
18.9	16.5	17.4	لا يعملون/ طلاب ومتربون
3.0	5.2	4.3	لا يعملون/ أسباب أخرى
100	100	100	المجموع

الأفراد (15 سنة فأكثر) في فلسطين حسب أهم سمات القوى العاملة والمنطقة، 2014-2017

2017	2016	2015	2014	سمات القوى العاملة والمنطقة
				فلسطين
45.5	45.8	45.8	45.8	نسبة المشاركة في القوى العاملة
27.4	26.9	25.9	26.9	معدل البطالة
				الضفة الغربية
45.6	45.6	46.1	46.6	نسبة المشاركة في القوى العاملة
18.1	18.2	17.3	17.7	معدل البطالة
				قطاع غزة
45.2	46.1	45.3	44.4	نسبة المشاركة في القوى العاملة
43.6	41.7	41.0	43.9	معدل البطالة

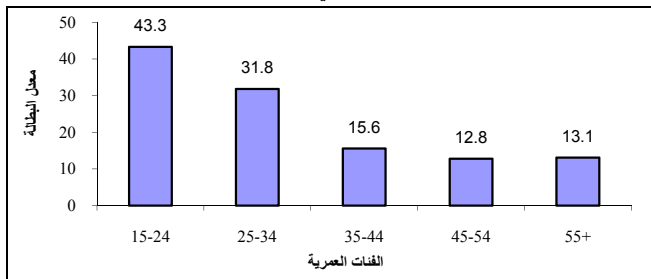
معدل البطالة من بين المشاركين في القوى العاملة (15 سنة فأكثر) حسب الجنس وعدد

السنوات الدراسية في فلسطين، 2015-2017

2017	2016	2015	2014	الجنس وعدد السنوات الدراسية
				كلا الجنسين
17.6	24.7	14.7	15.3	0
24.9	26.7	25.0	25.8	6-1
22.4	22.9	23.5	24.6	9-7
24.6	24.1	23.4	24.1	12-10
33.2	31.5	29.9	31.6	+13
27.4	26.9	25.9	26.9	المجموع
				ذكور
21.2	31.5	21.0	28.1	0
25.9	27.8	27.1	29.2	6-1
22.3	22.4	24.1	25.9	9-7
23.5	22.8	23.2	24.6	12-10
19.3	19.1	18.6	19.1	+13
22.3	22.2	22.5	23.9	المجموع
				إناث
9.4	12.7	6.5	3.6	0
14.3	16.5	9.7	6.5	6-1
24.3	29.0	17.0	11.1	9-7
36.2	35.5	25.1	18.6	12-10
53.8	50.6	48.0	50.6	+13
47.4	44.7	39.2	38.4	المجموع

معدل البطالة من بين المشاركين في القوى العاملة (15 سنة فأكثر) في فلسطين حسب

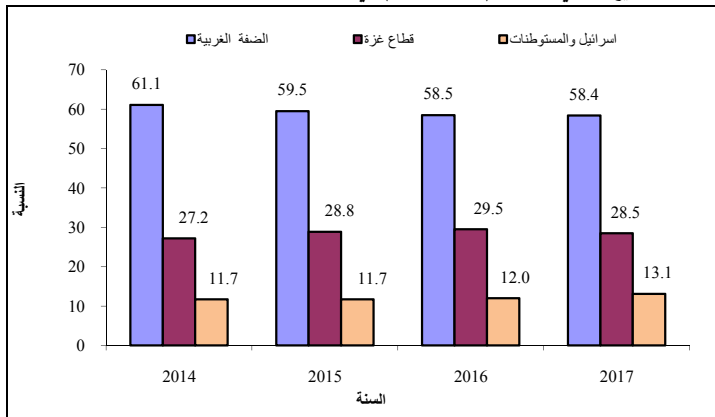
الفئات العمرية، 2017



التوزيع النسبي للعاملين (15 سنة فأكثر) في فلسطين حسب النشاط الاقتصادي، 2014 - 2017

2017	2016	2015	2014	النشاط الاقتصادي
6.7	7.4	8.7	10.4	الزراعة والحراجه وصيد الأسماك
13.2	13.4	13.0	12.6	التعدين والمحاجر والصناعة التحويلية
17.3	16.5	15.5	15.3	البناء والتشييد
21.5	20.9	20.6	20.2	التجارة والمطاعم والفنادق
6.5	6.3	5.8	5.4	النقل والتخزين والاتصالات
34.8	35.5	36.4	36.1	الخدمات والفروع الأخرى
<b>100</b>	<b>100</b>	<b>100</b>	<b>100</b>	<b>المجموع</b>

التوزيع النسبي للعاملين (15 سنة فأكثر) في فلسطين حسب مكان العمل، 2014-2017



# معايير المعيشة

متوسط إنفاق واستهلاك الأسرة الشهري بالدينار الأردني في فلسطين

حسب مجموعات السلع والخدمات والمنطقة، 2011

قطاع غزة	الضفة الغربية	فلسطين	مجموع السلع والخدمات
297.8	361.6	339.7	الإفناق النقدي على مجموعات الطعام
302.4	376.5	351.0	الاستهلاك الكلي من الطعام
348.2	608.3	519.0	الإفناق النقدي على غير الطعام
454.2	729.2	634.8	الاستهلاك الكلي من غير الطعام
756.6	1,105.7	985.8	الاستهلاك الكلي
729.3	1,058.4	945.4	الإفناق النقدي الكلي*

\*الإفناق النقدي الكلي= الإفناق النقدي على مجموعات الطعام+ الإفناق النقدي على غير الطعام +المجموعات التالية (التحويلات النقدية المدفوعة+ضرائب+نفقات غير استهلاكية).

التوزيع النسبي لاستهلاك الأسرة الشهري بالدينار الأردني في فلسطين حسب مجموعات السلع والخدمات

والمنطقة، 2011

قطاع غزة	الضفة الغربية	فلسطين	مجموع السلع والخدمات
40.0	34.0	35.6	الاستهلاك الكلي من الطعام
60.0	66.0	64.4	الاستهلاك الكلي من غير الطعام
100	100	100	الاستهلاك الكلي

قد يلاحظ بعض الاختلافات الطفيفة لقيم نفس المغير مع ما تم نشر سابقاً، وقد نجم ذلك عن التقريب المصاحب لعمليات حساب المؤشر

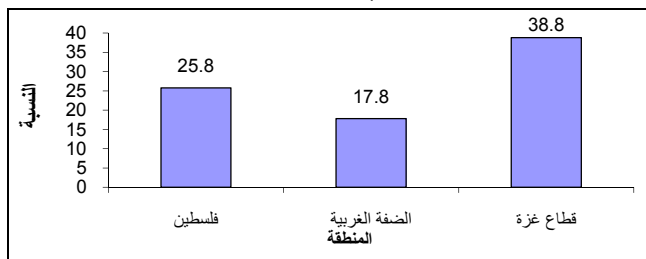
نسب الفقر بين الأفراد وفقاً لأنماط الاستهلاك الشهري للأسر في فلسطين

حسب المنطقة، 2011

نسب الفقر				المنطقة
الفقر المدقع	شدة الفقر	فجوة الفقر	الفقر	
12.9	2.1	6.0	25.8	فلسطين
7.8	1.4	3.9	17.8	الضفة الغربية
21.1	3.2	9.3	38.8	قطاع غزة

نسب الفقر بين الأفراد وفقاً لأنماط الاستهلاك الشهري للأسر في فلسطين

حسب المنطقة، 2011

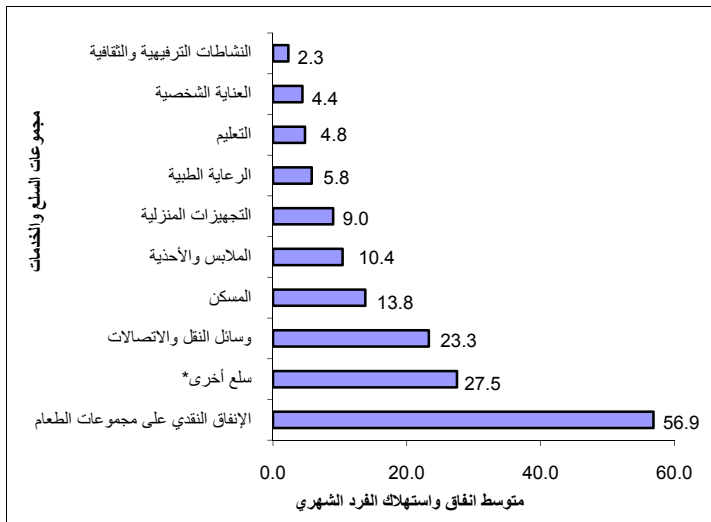


نسب الفقر بين الأفراد وفقاً لأنماط الاستهلاك الشهري للأسر في فلسطين

حسب نوع التجمع، 2011

نسب الفقر				نوع التجمع
الفقر المدقع	شدة الفقر	فجوة الفقر	الفقر	
12.9	2.1	6.0	25.8	فلسطين
13.7	2.2	6.3	26.1	حضر
7.4	1.3	3.8	19.4	ريف
16.2	2.5	7.4	35.4	مخيم

متوسط إنفاق واستهلاك الفرد الشهري بالدينار الأردني في فلسطين حسب مجموعات السلع والخدمات، 2011



\* سلع أخرى: تشمل (التبغ، السجائر، المشروبات الكحولية، الانتاج الذاتي غير الطعام، الإنفاق على سلع وخدمات أخرى غير الطعام).



التعليم

مؤشرات التعليم الأساسي والثانوي في فلسطين، 2018/2017 - 2014/2013

العام الدراسي					المؤشر
*2018/2017	2017/2016	2016/2015	2015/2014	2014/2013	
<b>المدارس</b>					
2,203	2,176	2,135	2,095	2,063	حكومة
370	363	353	349	342	وكالة
420	424	426	412	379	خاصة
<b>2,993</b>	<b>2,963</b>	<b>2,914</b>	<b>2,856</b>	<b>2,784</b>	<b>المجموع</b>
<b>الطلبة</b>					
622,623	610,590	591,117	581,095	571,908	ذكور
632,253	619,166	601,691	590,501	579,794	إناث
<b>1,254,876</b>	<b>1,229,756</b>	<b>1,192,808</b>	<b>1,171,596</b>	<b>1,151,702</b>	<b>كلا الجنسين</b>
<b>المعلمون</b>					
21,847	21,323	21,312	21,167	21,738	ذكور
34,677	33,999	33,848	32,665	32,145	إناث
<b>56,524</b>	<b>55,322</b>	<b>55,160</b>	<b>53,832</b>	<b>53,883</b>	<b>كلا الجنسين</b>
<b>الشعب</b>					
15,754	15,761	15,380	15,279	15,053	ذكور
16,561	16,295	15,675	15,535	15,355	إناث
8,712	8,564	8,634	8,331	7,756	مختلطة
<b>41,027</b>	<b>40,620</b>	<b>39,689</b>	<b>39,145</b>	<b>38,164</b>	<b>المجموع</b>

\*: بيانات العام 2018/2017 هي بيانات أولية.

ملاحظات: البيانات لا تشمل مدارس المعارف والبلدية في القدس.

## مؤشرات التعليم العالي في فلسطين، 2017/2016-2014/2013

العام الدراسي				المؤشر
2017/2016	2016/2015	2015/2014	2014/2013	
<b>طلبة الجامعات*</b>				
79,992	79,809	81,620	80,423	ذكور
127,370	124,936	127,505	123,005	إناث
<b>207,362</b>	<b>204,745</b>	<b>209,125</b>	<b>203,428</b>	<b>كلا الجنسين</b>
<b>خريجو الجامعات*</b>				
..	15,813	15,369	14,497	ذكور
..	24,921	24,303	22,333	إناث
..	<b>40,734</b>	<b>39,672</b>	<b>36,830</b>	<b>كلا الجنسين</b>
<b>هيئة التدريس في الجامعات**</b>				
5,091	5,066	5,269	4,879	ذكور
1,535	1,459	1,414	1,222	إناث
<b>6,626</b>	<b>6,525</b>	<b>6,683</b>	<b>6,101</b>	<b>كلا الجنسين</b>
<b>طلبة كليات المجتمع المتوسطة</b>				
5,391	5,376	6,413	5,691	ذكور
5,662	5,907	5,857	5,432	إناث
<b>11,053</b>	<b>11,283</b>	<b>12,270</b>	<b>11,123</b>	<b>كلا الجنسين</b>
<b>خريجو كليات المجتمع المتوسطة</b>				
..	1,598	1,579	1,435	ذكور
..	2,114	2,293	1,778	إناث
..	<b>3,712</b>	<b>3,872</b>	<b>3,213</b>	<b>كلا الجنسين</b>
<b>هيئة التدريس في كليات المجتمع المتوسطة**</b>				
315	371	338	310	ذكور
109	115	109	106	إناث
<b>424</b>	<b>486</b>	<b>447</b>	<b>416</b>	<b>كلا الجنسين</b>

\*: بيانات الجامعات تشمل طلبة وخريجو الدبلوم المتوسط والبيكالوريوس والدراسات العليا في الجامعات والكليات الجامعية، كما أن أعداد طلبة الجامعات لأي عام دراسي تشمل فقط الطلبة المنتظمين في الدراسة في الفصل الأول لنفس العام ولا يشمل الطلبة المنسحبين أو المؤجلين.  
 \*\*: المتفرغون وغير المتفرغون.

معدل عدد الطلبة لكل شعبة في فلسطين حسب المرحلة والجهة المشرفة، 2018/2017 - 2014/2013

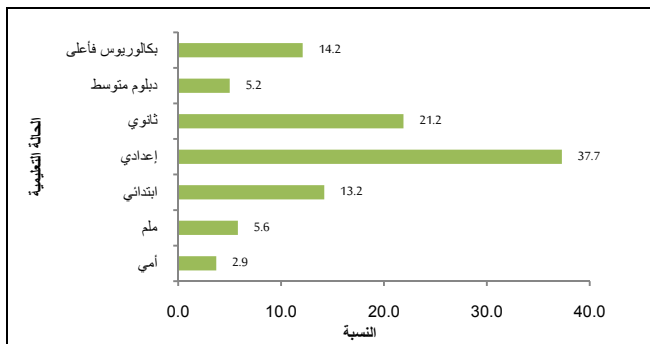
العام الدراسي					المرحلة والجهة المشرفة
*2018/2017	2017/2016	2016/2015	2015/2014	2014/2013	
<b>كلا المرحلتين</b>					
29.6	29.5	29.3	29.4	29.5	حكومة
38.8	38.3	37.6	36.6	36.9	وكالة
22.6	22.2	22.4	22.3	23.0	خاصة
<b>30.6</b>	<b>30.3</b>	<b>30.1</b>	<b>29.9</b>	<b>30.2</b>	<b>المجموع</b>
<b>المرحلة الأساسية</b>					
30.2	30.0	30.0	30.3	30.1	حكومة
38.8	38.3	37.6	36.6	36.9	وكالة
23.0	22.6	22.8	22.8	23.4	خاصة
<b>31.2</b>	<b>30.9</b>	<b>30.7</b>	<b>30.6</b>	<b>30.8</b>	<b>المجموع</b>
<b>المرحلة الثانوية</b>					
27.2	27.0	26.4	26.4	26.8	حكومة
18.6	18.7	18.0	17.3	18.3	خاصة
<b>26.6</b>	<b>26.3</b>	<b>25.7</b>	<b>25.8</b>	<b>26.2</b>	<b>المجموع</b>

\*: بيانات العام 2018/2017 هي بيانات أولية.

التوزيع النسبي للأفراد (15 سنة فأكثر) في فلسطين حسب الحالة التعليمية، 2014-2017

السنة					الحالة التعليمية
2017	2016	2015	2014		
2.9	3.1	3.3	3.6	أمي	
5.6	6.0	5.9	6.0	ملم	
13.2	13.5	13.5	13.9	ابتدائي	
37.7	37.6	37.9	38.1	إعدادي	
21.2	21.0	21.2	20.8	ثانوي	
5.2	5.2	5.2	5.1	دبلوم متوسط	
14.2	13.6	13.0	12.5	بكالوريوس فأعلى	
<b>100</b>	<b>100</b>	<b>100</b>	<b>100</b>	<b>المجموع</b>	

التوزيع النسبي للأفراد (15 سنة فأكثر) في فلسطين حسب الحالة التعليمية، 2017

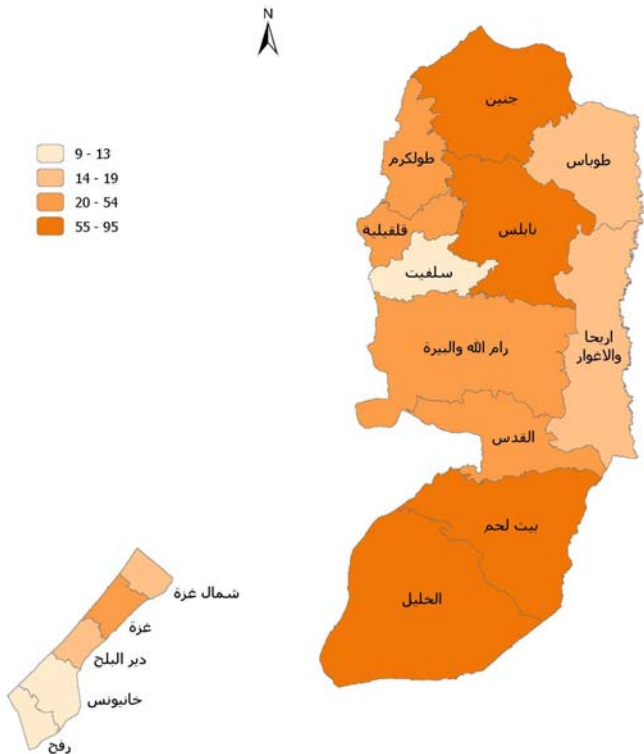


معدلات الالتحاق بالتعليم للأفراد (6 سنوات فأكثر) في فلسطين حسب العمر والجنس، 2015

معدل الالتحاق بالتعليم	العمر والجنس
	كلا الجنسين
98.4	11-6
97.1	14-12
83.2	17-15
11.4	+18
39.6	المجموع
	ذكور
98.3	11-6
95.6	14-12
77.9	17-15
9.8	+18
38.1	المجموع
	إناث
98.5	11-6
98.5	14-12
88.7	17-15
13.1	+18
41.2	المجموع

# الثقافة

## عدد المؤسسات الثقافية العاملة في فلسطين حسب المحافظة، 2016





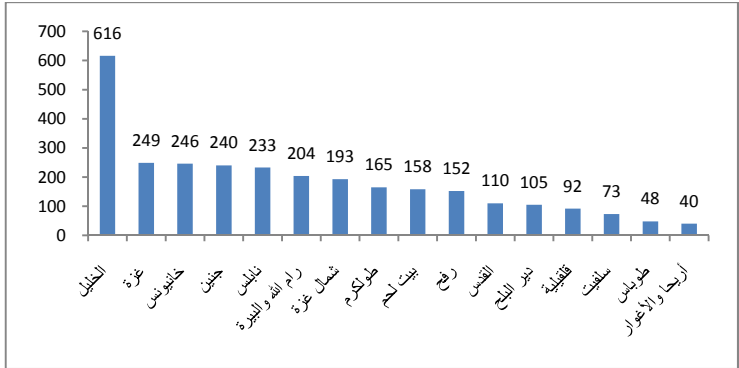
عدد المؤسسات الثقافية العاملة في فلسطين حسب النوع والمحافظة، 2016

المجموع	نوع المؤسسة				المحافظة
	دار السينما	المسرح	المتاحف	المراكز الثقافية	
660	3	14	31	612	فلسطين
571	3	11	26	531	الضفة الغربية
74	1	3	1	69	جنين
16	-	-	-	16	طوباس
50	-	-	2	48	طولكرم
95	1	3	1	90	نابلس
33	-	-	1	32	قلقيلية
13	-	-	-	13	سلفيت
42	1	3	5	33	رام الله والبيرة
15	-	-	2	13	أريحا والأغوار
54	-	2	4	48	القدس
93	-	-	7	86	بيت لحم
86	-	-	3	83	الخليل
89	-	3	5	81	قطاع غزة
17	-	-	1	16	شمال غزة
33	-	2	1	30	غزة
19	-	-	2	17	دير البلح
11	-	1	1	9	خانيونس
9	-	-	-	9	رفح

## مؤشرات رئيسية حول ثقافة الأسر الفلسطينية حسب المنطقة، 2014

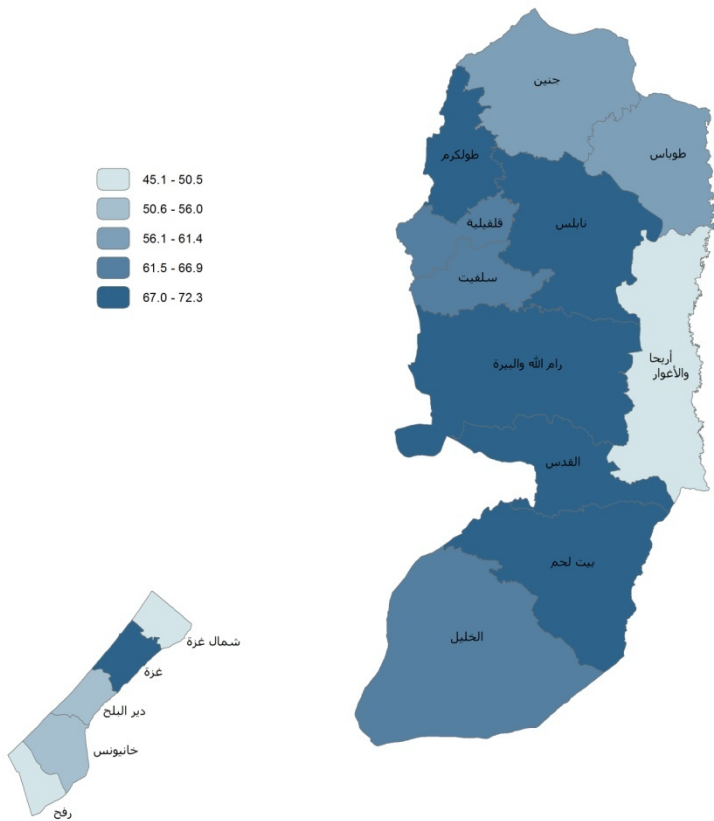
قطاع غزة	الضفة الغربية	فلسطين	المؤشر
27.7	26.6	27.0	نسبة الأسر التي يتوفر لديها مكتبة بيتية
14.1	23.7	20.4	نسبة الأسر التي تحصل على الصحف اليومية
67.6	57.3	60.8	نسبة الأسر التي تستمع الى المحطات الاذاعية
19.2	16.2	17.2	نسبة الأسر التي لديها تلفزيون وت شاهد المحطات التلفزيونية المحلية (الخاصة)
74.8	86.3	82.4	نسبة الأسر التي لديها تلفزيون وتشاهد تلفزيون فلسطين
93.0	95.9	94.8	نسبة الأسر التي ترافق نوع البرامج التي يشاهدها الأطفال (5-17 سنة)
99.9	99.8	99.8	نسبة الأسر التي لديها لاقط فضائي من اجمالي الأسر التي لديها جهاز تلفزيون
92.9	95.6	94.6	نسبة الأسر التي تعرف أصدقاء أطفالهم (5-17 سنة)

## عدد المساجد العاملة في فلسطين حسب المحافظة، 2016



# مجتمع المعلومات

## نسبة الأسر التي لديها جهاز حاسوب حسب المحافظة، 2014

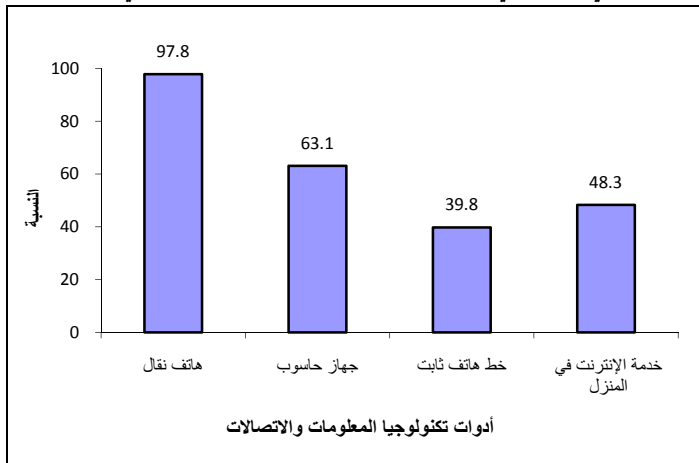


نسبة الأسر في فلسطين التي يتوفر لديها أدوات تكنولوجيا المعلومات والاتصالات في المنزل

حسب المنطقة، 2014

قطاع غزة	الضفة الغربية	فلسطين	أدوات تكنولوجيا المعلومات والاتصالات والمنطقة
38.2	48.4	45.0	كمبيوتر مكتبي
28.0	35.8	33.2	لايتوب
3.5	16.4	12.0	تايلت
34.7	59.4	51.0	هاتف نكي
42.2	51.4	48.3	انترنت في المنزل
94.7	98.3	97.1	جهاز تلفزيون
99.9	99.8	99.8	لاقط فضائي من إجمالي الأسر التي لديها جهاز تلفزيون
33.5	43.0	39.8	خط هاتف ثابت
97.6	97.9	97.8	هاتف نقال

نسبة الأسر في فلسطين التي يتوفر لديها أدوات تكنولوجيا المعلومات والاتصالات في المنزل، 2014



التوزيع النسبي للأسر في فلسطين حسب توفر جهاز حاسوب لديها والمحافظة ونوع التجمع، 2014

توفر حاسوب			المحافظة ونوع التجمع
المجموع	لا يتوفر	يتوفر	
100	36.9	63.1	فلسطين
100	33.1	66.9	الضفة الغربية
100	39.8	60.2	جنين
100	39.8	60.2	طوباس
100	27.7	72.3	طولكرم
100	29.6	70.4	نابلس
100	35.5	64.5	قلقيلية
100	33.1	66.9	سلفيت
100	27.8	72.2	رام الله والبيرة
100	51.8	48.2	أريحا والأغوار
100	30.5	69.5	القدس
100	30.4	69.6	بيت لحم
100	36.0	64.0	الخليل
100	44.4	55.6	قطاع غزة
100	54.9	45.1	شمال غزة
100	32.9	67.1	غزة
100	48.6	51.4	دير البلح
100	47.1	52.9	خانينونس
100	50.5	49.5	رفح
			<b>نوع التجمع</b>
100	36.3	63.7	حضر
100	38.5	61.5	ريف
100	39.0	61.0	مخيمات

## أهم مؤشرات البحث والتطوير في فلسطين، 2013

القيمة	المؤشر
8,715	عدد العاملين في البحث والتطوير
5,162	عدد العاملين في البحث والتطوير بمكافئ الوقت التام
4,533	عدد الباحثين في البحث والتطوير
3,510	عدد الباحثين (الذكور) في البحث والتطوير
1,023	عدد الباحثين (الإناث) في البحث والتطوير
2,492	عدد الباحثين في البحث والتطوير بمكافئ الوقت التام
566	عدد الباحثين في البحث والتطوير بمكافئ الوقت التام لكل مليون نسمة
61.4	الإتفاق على البحث والتطوير (بالمليون دولار أمريكي)
26.9	نسبة التمويل المباشر من الخارج على البحث والتطوير
24.6	الإتفاق على البحث والتطوير لكل باحث بمكافئ الوقت التام (ألف دولار أمريكي)

# الصحة



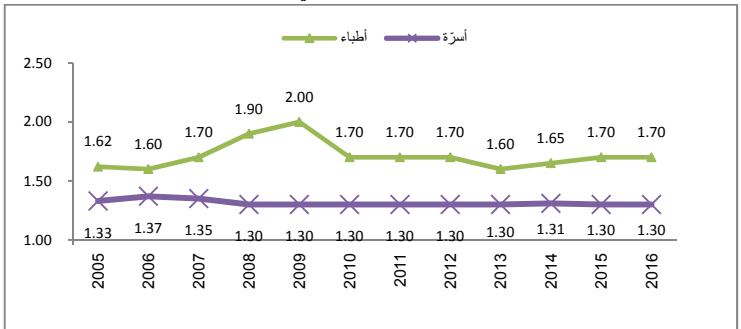
## فعاالال الالمسلللال الالمسلللال ولر الالمسلللال فل فلسطين، 2016-2014

2016	2015	2014	المؤشر
27	26	26	عد الالمسلللال الالمسلللال
54	54	54	عد الالمسلللال لر الالمسلللال
6,146	6,006	5,939	عد الأسرة الكلل
**91.9	86.2	84.9	معد إشغال الأسرة الكلل (%)
**2.2	3.0	2.6	معد الإقامه الكلل (لوم)
**226,359	343,027	393,450	الإلرلال الكلل*

\* تشمل ببال الالمسلللال الالمسلللال فقط.

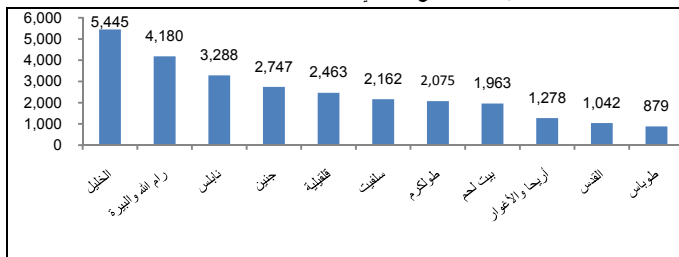
\*\* تشمل ببال الالمسلللال الالمسلللال فل اللمفة الرللبله فقط.

## معد الأطباء، والأسرة لكل 1000 من السكان فل فلسطين، 2016-2005



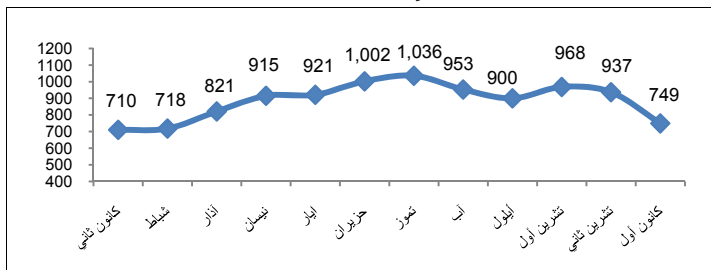
# الأمن والعدالة

### عدد الأفعال الإجرامية المبلغ عنها في الضفة الغربية\* حسب المحافظة، 2016



\* البيانات لا تشمل ذلك الجزء من محافظة القدس والذي ضمته إسرائيل عنوة بعد احتلالها للضفة الغربية في عام 1967.

### عدد حوادث الطرق في الضفة الغربية\* حسب الشهر، 2016



\* البيانات لا تشمل ذلك الجزء من محافظة القدس والذي ضمته إسرائيل عنوة بعد احتلالها للضفة الغربية في عام 1967.

عدد حوادث الطرق المسجلة وعدد المصابين في الضفة الغربية\* حسب نوع الإصابة، 2012-2016

2016	2015	2014	2013	2012	المؤشر
10,630	8,985	8,177	7,824	8,037	مجموع حوادث الطرق
9,447	8,673	6,015	7,753	8,195	إجمالي المصابين
8,367	7,757	5,468	6,707	7,108	إصابات بسيطة
743	651	380	720	778	إصابات متوسطة
178	155	104	184	189	إصابات خطيرة
159	110	63	142	120	إصابات قاتلة

\* البيانات لا تشمل ذلك الجزء من محافظة القدس الذي ضمته إسرائيل عنوة بعيد احتلالها للضفة الغربية عام 1967.

قضايا المحاكم النظامية في فلسطين حسب المرحلة القانونية والمنطقة، 2014-2016

2016	2015	2014	المرحلة القانونية والمنطقة
			فلسطين
341,004	259,381	257,284	مدور
372,318	327,383	281,276	وارد
713,322	586,764	538,560	المجموع
312,069	286,830	235,279	مفصول
378,614	299,934	303,281	معلق
			الضفة الغربية
212,495	168,844	166,727	مدور
251,659	251,874	223,019	وارد
464,154	420,718	389,746	المجموع
217,915	229,092	193,901	مفصول
246,239	191,626	195,845	معلق
			قطاع غزة
128,509	90,537	90,557	مدور
120,659	75,509	58,257	وارد
249,168	166,046	148,814	المجموع
94,154	57,738	41,378	مفصول
132,375	108,308	107,436	معلق

# وضع الاستثمار الدولي

إجمالي رصيد الدين الخارجي على القطاعات الاقتصادية في فلسطين، نهاية عام 2016

القيمة بالمليون دولار أمريكي

القيمة	القطاع الاقتصادي
1,044	الحكومة العامة
79	قصير الأجل
965	طويل الأجل
0	السلطات النقدية
0	قصير الأجل
0	طويل الأجل
496	البنوك
259	قصير الأجل
237	طويل الأجل
70	القطاعات الأخرى
3	قصير الأجل
67	طويل الأجل
5	الاستثمار المباشر (الاقتراض ما بين الشركات التابعة والمنتمية)
0	خصوم الدين لمؤسسات منتسبة
5	خصوم الدين لمستثمرين مباشرين
1,615	إجمالي رصيد الدين الخارجي

## رصيد وضع الاستثمار الدولي للقطاعات الاقتصادية في فلسطين، في نهاية عام 2016

القيمة بالمليون دولار أمريكي

القطاع الاقتصادي					المجموع	الأرصدة حسب نوع الاستثمار
القطاعات الأخرى		قطاع البنوك	القطاع الحكومي	قطاع السلطات النقدية (سلطة النقد)		
قطاع الأسر المعيشية	قطاع الشركات المالية غير المصرفية والشركات غير المالية المؤسسات الأهلية					
-892	-647	2,875	-889	726	1,173	وضع الاستثمار الدولي (صافي)*
67	603	4,550	155	726	6,101	مجموع الأصول الخارجية
43	357	0	0	0	400	الاستثمار الأجنبي المباشر في الخارج
0	89	866	0	157	1,112	استثمارات الحافظة في الخارج
24	157	3,684	155	256	4,276	الاستثمارات الأخرى في الخارج:
24	0	3,619	0	256	3,899	منها: عملة وودائع**
0	0	0	0	313	313	الأصول الاحتياطية
959	1,250	1,675	1,044	0	4,928	مجموع الخصوم الأجنبية
959	789	912	0	0	2,660	الاستثمار الأجنبي المباشر في فلسطين
0	391	267	0	0	658	استثمارات الحافظة الأجنبية في فلسطين
0	70	496	1,044	0	1,610	الاستثمارات الأخرى الأجنبية في فلسطين:
0	43	0	1,044	0	1,087	منها: قروض من الخارج
0	0	496	0	0	496	منها: عملة وودائع***

- البيانات في الجدول أعلاه مقربة لأقرب عدد صحيح.

-البيانات لا تشمل قيمة الأراضي المملوكة لغير مقيمين.

\* وضع الاستثمار الدولي (صافي): تساوي مجموع الأصول الخارجية مطروح منها مجموع الخصوم الأجنبية.

\*\* عملة وودائع: الإيداعات المحلية في البنوك الخارجية، إضافة إلى النقد الأجنبي الموجود في الاقتصاد الفلسطيني.

\*\*\* عملة وودائع: ودائع غير المقيمين المودعة في البنوك المحلية.

## أهم مؤشرات مسح الاستثمار الأجنبي للمؤسسات المقيمة في فلسطين (أرصدة)، في نهاية عام 2016

(القيمة بالمليون دولار امريكي)

المؤشر	النسبة %	رصيد 2016
<b>مجموع الأصول*</b>	<b>100</b>	<b>5,879</b>
أرصدة الاستثمار الأجنبي المباشر	6.1	357
أرصدة استثمارات الحافظة	18.9	1,112
منها: سندات ملكية	9.1	101
منها: سندات دين	90.9	1,011
الاستثمارات الأخرى:	69.7	4,097
منها: ائتمانات تجارية	0	0
منها: قروض	5.4	222
منها: عملة وودائع	94.6	3,875
منها: أصول أخرى	0	0
أرصدة الأصول الاحتياطية	5.3	313
<b>مجموع الخصوم**</b>	<b>100</b>	<b>2,925</b>
أرصدة الاستثمار الأجنبي المباشر	58.1	1,701
أرصدة استثمارات الحافظة	22.5	658
منها: سندات ملكية	100	658
منها: سندات دين	0	0
الاستثمارات الأخرى:	19.4	566
منها: ائتمانات تجارية	0.5	3
منها: قروض	7.6	43
منها: عملة وودائع	87.6	496
منها: خصوم أخرى	4.3	24

\* الأصول هي الاستثمارات الخارجية للمؤسسات المقيمة في فلسطين

\*\* الخصوم هي الاستثمارات الأجنبية في المؤسسات المقيمة في فلسطين



ميزان المدفوعات الفلسطيني\* 2015، 2016

القيمة بالمليون دولار أمريكي

2016	2015	المؤشر
-1,941.3	-2,065.7	الحساب الجاري (صافي)
-4,327.3	-4,300.4	السلع (صافي)
1,879.2	1,756.7	الصادرات (قوب)
6,206.5	6,057.1	الواردات (قوب)
-918.7	-899.1	الخدمات (صافي)
501.5	581.4	الصادرات
3.5	5.0	خدمات النقل
352.0	425.9	خدمات السفر
17.5	24.6	خدمات الاتصالات
59.2	61.4	خدمات الإثشاءات
11.4	11.7	خدمات الأعمال الأخرى
45.5	42.9	الخدمات الحكومية
12.4	9.9	أخرى**
1,420.2	1,480.5	الواردات
185.8	181.0	خدمات النقل
1,030.3	1,113.5	خدمات السفر
7.3	8.7	خدمات الاتصالات
36.3	22.3	خدمات التأمين
107.3	105.2	خدمات الأعمال الأخرى
44.3	43.0	الخدمات الحكومية
8.9	6.8	أخرى***
<b>1,896.0</b>	<b>1,712.3</b>	<b>الدخل (صافي)</b>
2,014.6	1,803.1	المقبوضات
1,894.5	1,663.9	تعويضات العاملين
1,880.3	1,650.6	منها: من إسرائيل
120.1	139.2	دخل الاستثمار
118.6	90.8	المدفوعات

(تابع) ميزان المدفوعات الفلسطيني\* 2015، 2016

القيمة بالمليون دولار أمريكي

2016	2015	المؤشر
1,408.7	1,421.5	التحويلات الجارية (صافي)
1,897.4	1,875.4	التدفقات الداخلة إلى فلسطين
448.5	487.3	للقطاع الحكومي
325.7	387.4	تحويلات الدول المانحة
1,448.9	1,388.1	للقطاع الخاص
133.8	159.2	تحويلات الدول المانحة
488.7	453.9	التدفقات الخارجة من فلسطين
1,701.1	2,450.7	الحساب الرأسمالي والمالي (صافي)
682.0	490.7	الحساب الرأسمالي (صافي)
694.6	509.6	التحويلات الرأسمالية (صافي)
694.6	509.6	التدفقات الداخلة إلى فلسطين
436.8	260.6	للقطاع الحكومي
434.2	252.3	تحويلات الدول المانحة
257.8	249.1	للقطاع الخاص
0.0	0.0	التدفقات الخارجة من فلسطين
-12.6	-18.9	حيازة الأصول غير المنتجة غير المالية أو التصرف فيها (صافي)
1,019.1	1,960.0	الحساب المالي (صافي)****
341.5	29.6	الاستثمار الأجنبي المباشر (صافي)
44.8	-73.3	التغير في الاستثمار في الخارج (صافي)
296.7	102.9	التغير في الاستثمار في فلسطين (صافي)
-295.5	124.6	استثمار المحافظة الأجنبي (صافي)
-52.9	70.1	التغير في الأصول (صافي)
-242.6	54.5	التغير في الخصوم (صافي)

تابع) ميزان المدفوعات الفلسطيني\* 2015، 2016

القيمة بالمليون دولار أمريكي

2016	2015	المؤشر
705.0	1,714.3	الاستثمارات الأجنبية الأخرى (صافي)
744.5	1,603.2	التغير في الأصول (صافي)
-68.4	-111.9	منها قروض ممنوحة لغير مقيمين
869.6	1,581.6	منها عملة وودائع****
-39.5	111.1	التغير في الخصوم (صافي)
-29.4	-26.3	منها قروض من غير مقيمين
-33.7	126.2	منها عملة وودائع*****
240.2	-385.0	صافي السهو والخطأ
-270.6	-99.7	الميزان الكلي
270.6	99.7	التمويل
2.5	8.2	التمويل الاستثنائي
268.1	91.5	التغير في الأصول الاحتياطية ( -- زيادة/ + = نقص)

\* البيانات لا تشمل ذلك الجزء من محافظة القدس الذي ضمته إسرائيل عنوة بعيد احتلالها للضفة الغربية عام 1967.

\*\* تشمل خدمات التأمين، الخدمات المالية، وخدمات المعلومات والكمبيوتر، رسوم الامتياز والتراخيص والخدمات الشخصية والترفيهية والثقافية.

\*\*\* الخدمات المالية، الاتشاءات، المعلومات والكمبيوتر، رسوم الامتياز والتراخيص والخدمات الشخصية والترفيهية والثقافية.

\*\*\*\* يشمل الأصول الاحتياطية

\*\*\*\*\* عملة وودائع: تشمل النقد من العملات الأجنبية في صناديق البنوك وودائع المؤسسات الفلسطينية المودعة خارج فلسطين

\*\*\*\*\* عملة وودائع: ودائع غير المقيمين المودعة في البنوك المحلية.

# المنشآت

عدد المنشآت في فلسطين حسب المحافظة والحالة العملية، 2012

المجموع	الحالة العملية			المحافظة
	تحت التجهيز	متوقفة	عاملة	
151,066	1,308	4,789	144,969	فلسطين
102,344	906	3,047	98,391	الضفة الغربية
12,634	98	468	12,068	جنين
1,766	17	72	1,677	طوباس
7,495	89	231	7,175	طولكرم
16,574	166	538	15,870	نابلس
4,464	24	108	4,332	قلقيلية
2,733	11	97	2,625	سلفيت
14,294	132	343	13,819	رام الله والبيرة
1,681	29	179	1,473	اريجا والاغوار
10,659	55	140	10,464	القدس
8,108	106	396	7,606	بيت لحم
21,936	179	475	21,282	الخليل
48,722	402	1,742	46,578	قطاع غزة
7,872	103	259	7,510	شمال غزة
19,642	127	705	18,810	غزة
6,475	50	296	6,129	دير البلح
8,945	81	228	8,636	خانيونس
5,788	41	254	5,493	رفح

عدد العاملين في منشآت القطاع الخاص والقطاع الأهلي والشركات الحكومية في فلسطين حسب المنطقة

والجنس، 2012

المجموع	الجنس		المنطقة/الجنس
	اناث	ذكور	
365,843	66,039	299,804	فلسطين
243,890	49,538	194,352	الضفة الغربية
121,953	16,501	105,452	قطاع غزة

ملاحظة: البيانات لا تشمل ذلك الجزء من محافظة القدس والذي ضمته إسرائيل عنوة بعد احتلالها للضفة الغربية في عام 1967.

عدد المنشآت العاملة في القطاع الخاص والقطاع الأهلي والشركات الحكومية في فلسطين حسب النشاط الاقتصادي الرئيسي، 2012

عدد المنشآت	النشاط الاقتصادي
281	التعدين واستغلال المحاجر
17,858	الصناعات التحويلية
68	إمدادات الكهرباء والغاز والبخار وتكييف الهواء
448	إمدادات المياه وأنشطة الصرف الصحي وإدار النفايات ومعالجتها
626	الإنشاءات
73,823	تجارة الجملة والمفرد (التجزئة) وإصلاح المركبات ذات المحركات والدراجات النارية
3,759	النقل والتخزين
6,840	أنشطة خدمات الإقامة والطعام
987	المعلومات والاتصالات
1,100	الأنشطة المالية وأنشطة التأمين
329	الأنشطة العقارية
3,958	الأنشطة المهنية والعلمية والتقنية
1,962	أنشطة الخدمات الإدارية والخدمات المساندة
32	الإدارة العامة والدفاع والضمان الاجتماعي الإلزامي
3,136	التعليم
5,092	أنشطة صحة الإنسان والعمل الاجتماعي
1,967	الفنون والترفيه والتسليّة
13,098	أنشطة الخدمات الأخرى*
6	أنشطة الأسر المعيشية التي تستخدم أفراداً وأنشطة الأسر المعيشية في إنتاج سلع وخدمات غير محددة لاستخدامها الخاص
15	أنشطة المنظمات والهيئات غير الإقليمية غير الخاضعة للولاية الوطنية
16	غير مبين
<b>135,401</b>	<b>المجموع</b>

\*: تشمل أنشطة المنظمات ذات العضوية لرجال الأعمال وأرباب العمل والنقابات المهنية، أنشطة نقابات العمال، أنشطة المنظمات الأخرى ذات العضوية، إصلاح أجهزة الحاسوب ومعدات الاتصالات، إصلاح السلع الشخصية والمنزلية، أنشطة الخدمات الشخصية الأخرى.

# الحسابات القومية

الناتج المحلي الإجمالي في فلسطين\* بالأسعار الثابتة حسب النشاط الاقتصادي للأعوام

2016، 2015

القيمة بالمليون دولار أمريكي

السنة		النشاط الاقتصادي
2016	2015	
413.5	450.1	الزراعة وصيد الأسماك
1,740.1	1,656.7	التعدين، الصناعة التحويلية والمياه والكهرباء
833.8	737.8	الإبشاءات
2,404.1	2,415.5	تجارة الجملة والتجزئة وإصلاح المركبات والدرجات النارية
262.2	220.5	النقل والتخزين
495.3	416	الأنشطة المالية وأنشطة التأمين
542.1	515.7	المعلومات والاتصالات
2,690.2	2,600.7	الخدمات
2,027.8	1,940.8	الإدارة العامة والدفاع
7.7	7.2	الخدمات المنزلية
1,852.9	1,712	أخرى**
<b>13,269.7</b>	<b>12,673</b>	<b>الناتج المحلي الإجمالي</b>

\*: البيانات لا تشمل ذلك الجزء من محافظة القدس والذي ضمته إسرائيل عنوة بعد احتلالها للضفة الغربية في عام 1967.

\*\* : تشمل الرسوم الجمركية وصافي ضريبة القيمة المضافة على الواردات مطروحا منها خدمات الوساطة المالية المقاسة بصورة غير مباشرة.

ملاحظة: سنة الأساس، 2015.



## مؤشرات الحسابات القومية الرئيسية في فلسطين \* بالأسعار الثابتة، 2016

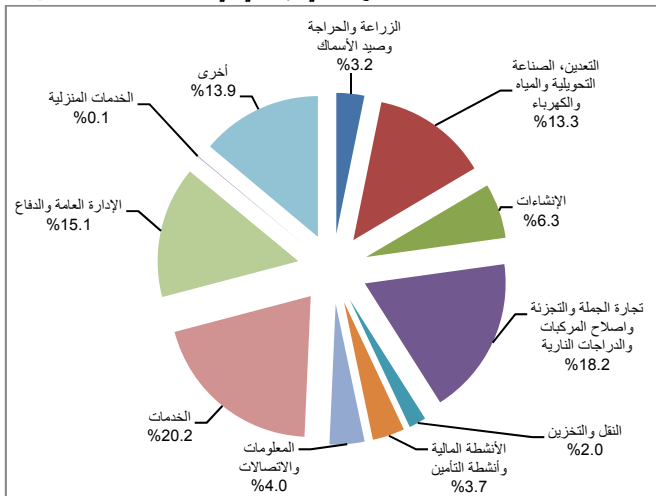
قطاع غزة	الضفة الغربية	فلسطين	المؤشر
3,395.6	9,874.1	<b>13,269.7</b>	الناتج المحلي الإجمالي** (بالمليون دولار أمريكي)
1,822.0	3,689.4	<b>2,922.9</b>	نصيب الفرد من الناتج المحلي الإجمالي (بالدولار الأمريكي)
3,402.0	11,561.9	<b>14,963.9</b>	الدخل القومي الإجمالي (بالمليون دولار أمريكي)
1,825.5	4,320.0	<b>3,296.0</b>	نصيب الفرد من الدخل القومي الإجمالي (بالدولار الأمريكي)
3,981.8	12,379.4	<b>16,361.2</b>	الدخل القومي المتاح الإجمالي (بالمليون دولار الأمريكي)
2,136.6	4,625.5	<b>3,603.8</b>	نصيب الفرد من الدخل القومي المتاح الإجمالي (بالدولار الأمريكي)
4,028.8	11,651.9	<b>15,680.7</b>	الإنتاج الاستهلاكي النهائي (بالمليون دولار أمريكي)
286.3	2,520.6	<b>2,806.9</b>	التكوين الرأسمالي الإجمالي (بالمليون دولار أمريكي)
-848.0	-4,322.6	<b>-5,170.6</b>	صافي الصادرات من السلع والخدمات (بالمليون دولار أمريكي)
-47.0	727.5	<b>680.0</b>	الإدخار (بالمليون دولار أمريكي)

\*: البيانات لا تشمل ذلك الجزء من محافظة القدس والذي ضمته إسرائيل عقب احتلالها للضفة الغربية في عام 1967.

\*\* : يعود الفرق بين الناتج المحلي الإجمالي ومجموع كل من الإنفاق الاستهلاكي النهائي، التكوين الرأسمالي الإجمالي، وصافي الصادرات من السلع والخدمات إلى صافي السهو والخطأ.

ملاحظة: 2015 هي سنة الأساس.

## المساهمة النسبية للأنشطة الاقتصادية من الناتج المحلي الإجمالي في فلسطين \* بالأسعار الجارية، 2016



\*: البيانات لا تشمل ذلك الجزء من محافظة القدس والذي ضمته إسرائيل عنوة بعيد احتلالها للضفة الغربية في عام 1967.

\*\* : تشمل الرسوم الجمركية وصافي ضريبة القيمة المضافة على الواردات مطروحا منها خدمات الوساطة المالية المقاسة بصورة غير مباشرة.

## الأرقام القياسية لأسعار المستهلك

الأرقام القياسية ونسب التغير السنوية لأسعار المستهلك في فلسطين

حسب أقسام الإنفاق الرئيسية، 2015 – 2017

(سنة الأساس 2010=100)

نسبة التغير 2017/2016	نسبة التغير 2016/2015	نسبة التغير 2015/2014	متوسط 2017	متوسط 2016	متوسط 2015	أقسام الإنفاق الرئيسية
-0.97	-1.50	1.90	105.17	106.20	107.82	المواد الغذائية والمشروبات المرطبة
-0.72	4.02	10.92	164.81	166.00	159.59	المشروبات الكحولية والتبغ
-0.16	2.85	4.75	112.22	112.40	109.29	الأقمشة والملابس والأحذية
3.41	-2.61	-5.64	109.05	105.46	108.28	السكن ومستلزماته
0.44	0.16	3.41	106.00	105.54	105.37	الأثاث والمفروشات والسلع المنزلية
1.62	1.13	1.05	119.90	117.99	116.67	الخدمات الطبية
-0.11	-0.80	-1.00	101.30	101.41	102.22	النقل والمواصلات
0.30	-1.36	-2.10	94.73	94.45	95.74	الاتصالات
1.98	-0.38	2.11	103.85	101.83	102.22	السلع و الخدمات الترفيهية والثقافية
-0.61	3.09	4.98	123.92	124.69	120.95	خدمات التعليم
0.41	2.99	2.27	126.07	125.55	121.91	خدمات المطاعم والمقاهي والفنادق
1.60	0.09	1.03	120.22	118.32	118.22	سلع وخدمات متنوعة
<b>0.21</b>	<b>-0.22</b>	<b>1.43</b>	<b>110.98</b>	<b>110.75</b>	<b>110.99</b>	الرقم القياسي العام لأسعار المستهلك

# التجارة الخارجية المرصودة

## مؤشرات الصادرات الفلسطينية المرصودة\*، 2014 - 2016

القيمة بالمليون دولار أمريكي

2016	2015	2014	المؤشر
926	958	944	إجمالي الصادرات الفلسطينية
			إجمالي الصادرات حسب البلد
771	804	792	إلى إسرائيل
119	121	113	إلى الدول العربية
36	33	39	إلى باقي دول العالم
			إجمالي توزيع الصادرات
691	705	689	وطنية
235	253	255	معاد تصديرها
			إجمالي الصادرات حسب المنطقة
922	954	938	الضفة الغربية
4	4	6	قطاع غزة

\* : البيانات لا تشمل ذلك الجزء من محافظة القدس والذي ضمته إسرائيل عنوة بعيد احتلالها للضفة الغربية في عام 1967.

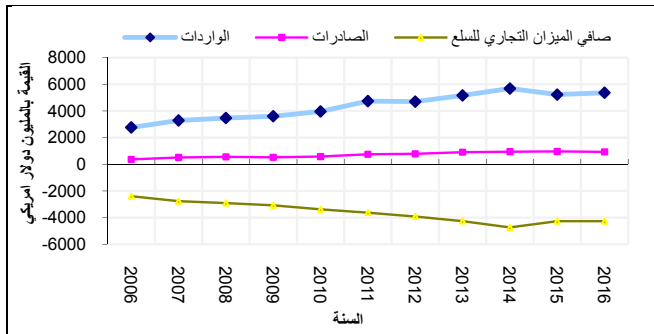
## مؤشرات الواردات الفلسطينية المرصودة\*، 2014 - 2016

القيمة بالمليون دولار أمريكي

2016	2015	2014	المؤشر
5,364	5,225	5,683	إجمالي الواردات الفلسطينية
4,726	4,669	5,006	إجمالي الواردات الفلسطينية حسب الوساطة بواسطة البر والطرود البريدية
638	556	677	بواسطة شبكات الكهرباء والأنايبب**
3,123	3,045	3,958	إجمالي الواردات حسب البلد من إسرائيل
665	612	581	من دول الاتحاد الأوروبي
320	343	274	من الدول العربية
107	115	95	من الدول الأمريكية
1,149	1,110	775	من باقي دول العالم
-4,438	-4,267	-4,739	صافي الميزان التجاري

\* البيانات لا تشمل ذلك الجزء من محافظة القدس والذي ضمته إسرائيل عنوة بعد احتلالها للضفة الغربية في عام 1967.  
\*\*: تشمل المياه والتيار الكهربائي الى فلسطين، بالإضافة للمنتجات النفطية الى قطاع غزة فقط.

## قيمة الواردات والصادرات السلعية وصافي الميزان السلعي في فلسطين\*، 2006-2016



\* البيانات لا تشمل ذلك الجزء من محافظة القدس والذي ضمته إسرائيل عنوة بعد احتلالها للضفة الغربية في عام 1967.

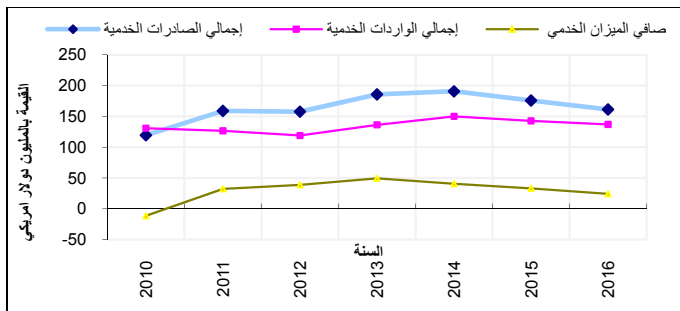
## مؤشرات التجارة الخارجية الفلسطينية\* الخدمية مع إسرائيل، 2014 - 2016

القيمة بالمليون دولار أمريكي

المؤشر	2014	2015	2016
إجمالي الصادرات الخدمية	191	176	161
إجمالي الواردات الخدمية	150	143	137
صافي الميزان الخدمي	41	33	24

\* البيانات لا تشمل ذلك الجزء من محافظة القدس والذي ضمته إسرائيل عنوة بعد احتلالها للضفة الغربية في عام 1967.

## مؤشرات التجارة الخارجية الفلسطينية\* الخدمية مع إسرائيل، 2010 - 2016



\* البيانات لا تشمل ذلك الجزء من محافظة القدس والذي ضمته إسرائيل عنوة بعد احتلالها للضفة الغربية في عام 1967.



# رخص البناء

## المؤشرات الرئيسية لرخص الأبنية الصادرة في فلسطين\* ، 2017

المؤشر	المجموع	الربع الأول	الربع الثاني	الربع الثالث	الربع الرابع
عدد الرخص الصادرة**	9,242	2,081	2,184	2,392	2,585
مجموع مساحات الأبنية المرخصة (ألف متر مربع)	4,067.0	1,048.8	884.1	932.8	1,201.3
عدد الوحدات السكنية الجديدة	14,760	3,693	3,061	3,934	4,072
مجموع مساحة الوحدات السكنية الجديدة (ألف متر مربع)	2,484.1	653.1	510.5	640.5	680.0
عدد الوحدات السكنية القائمة	3,577	829	823	713	1,212
مجموع مساحة الوحدات السكنية القائمة (ألف متر مربع)	560.3	125.2	135.1	110.9	189.1

\* البيانات لا تشمل ذلك الجزء من محافظة القدس والذي ضمته إسرائيل عنوة بعد احتلالها للضفة الغربية في عام 1967.

\*\* لا تشمل رخص الأسوار

# النقل والاتصالات

## مؤشرات النقل والاتصالات الرئيسية في فلسطين\* ، 2014-2016

2016	2015	2014	المؤشر
**202,270	**175,118	**162,512	عدد المركبات المرخصة
**680,031	**449,330	**439,535	عدد المواد البريدية الواردة
**87,540	**111,754	**137,599	عدد المواد البريدية الصادرة
3,708,190	3,551,214	3,290,774	عدد المشتركين في الهاتف الخليوي
432,000	406,442	403,118	عدد خطوط الهاتف الرئيسية
96.7	90.5	-	المعدل الشهري لأعداد المكالمات (بالمليون)***

\* البيانات لا تشمل ذلك الجزء من محافظة القدس والذي ضمته إسرائيل عنوة بعد احتلالها للضفة الغربية في عام 1967.

\*\* البيانات لا تشمل قطاع غزة.

\*\*\* المعدل الشهري لأعداد المكالمات لا تشمل المكالمات الدولية.

# المالية والتأمين

## أهم المؤشرات الاقتصادية لأنشطة المالية والتأمين في فلسطين\* ، 2014-2016

القيمة بالمليون دولار أمريكي

2016	2015	2014	المؤشرات
51	53	45	عدد المؤسسات العاملة في مجال الوساطة المالية
376	366	471	عدد المؤسسات العاملة في مجال شركات صرافي العملات
10,715	10,074	8,991	عدد العاملين
217.9	206.2	182.7	تعويضات العاملين
737.6	672.6	513.3	الإنتاج
235.4	206.7	121.8	الاستهلاك الوسيط
502.2	465.9	391.5	القيمة المضافة
55.3	35.4	46.1	التكوين الرأسمالي الثابت الإجمالي

\*البيانات باستثناء ذلك الجزء من محافظة القدس والذي ضمته إسرائيل عنوة بعيد احتلالها للضفة الغربية عام 1967.

## القطاعات الاقتصادية الأخرى

## أهم المؤشرات الاقتصادية لأنشطة القطاعات الاقتصادية في فلسطين\* ، 2016

القطاع الاقتصادي				المؤشرات
التجارة الداخلية	الخدمات	الصناعة	الإنشاءات	
81,193	40,230	19,367	594	عدد المؤسسات
185,088	153,540	98,776	11,316	عدد العاملين
473,522.6	660,371.9	489,128.3	75,787.8	تعويضات العاملين (بالآلف دولار)
3,944,123.2	2,231,377.1	4,191,767.4	684,600.5	الإنتاج (بالآلف دولار)
731,735.7	581,021.5	2,415,100.2	381,525.8	الاستهلاك الوسيط (بالآلف دولار)
3,212,387.5	1,650,355.6	1,776,667.2	303,074.7	القيمة المضافة (بالآلف دولار)
30,060.9	71,068.4	40,046.9	1,713.5	التكوين الرأسمالي الثابت الإجمالي (بالآلف دولار)

\*البيانات باستثناء ذلك الجزء من محافظة القدس والذي ضمته إسرائيل عنوة بعيد احتلالها للضفة الغربية عام 1967.

## أهم المعدلات المستخلصة لأنشطة القطاعات الاقتصادية في فلسطين\* ، 2016

القطاع الاقتصادي				المؤشرات
التجارة الداخلية	الخدمات	الصناعة	الإنشاءات	
5,809.5	6,286.1	6,571.7	7,109.6	نصيب العامل بأجر من تعويضات العاملين (بالدولار)
21,309.4	14,532.9	42,437.1	60,498.5	نصيب العامل من الإنتاج (بالدولار)
48,388.8	21,240.7	56,318.3	64,221.4	نصيب العامل بأجر من الإنتاج (بالدولار)
17,356.0	10,748.7	17,986.8	26,782.8	نصيب العامل من القيمة المضافة (بالدولار)
39,411.4	15,709.9	23,870.3	28,431.0	نصيب العامل بأجر من القيمة المضافة (بالدولار)
81.4	74.0	42.4	44.3	نسبة القيمة المضافة إلى الإنتاج (%)
14.7	40.0	27.5	25.0	نسبة تعويضات العاملين إلى القيمة المضافة (%)
4.1	8.4	5.0	1.9	نسبة الإهلاك السنوي إلى الإنتاج (%)

\*البيانات باستثناء ذلك الجزء من محافظة القدس والذي ضمته إسرائيل عنوة بعيد احتلالها للضفة الغربية عام 1967.

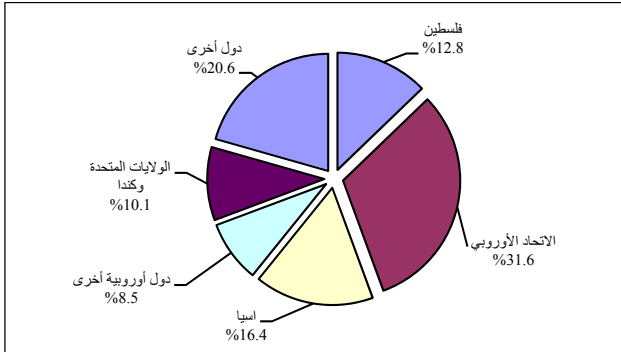
# السياحة



### النشاط الفندقى فى الضفة الغربية، 2014- 2016

2016	2015	2014	المؤشر
125	112	109	عدد الفنادق العاملة
6,878	6,790	6,691	عدد الغرف
15,145	15,059	14,857	عدد الأسرة
448,247	484,394	610,347	عدد النزلاء
1,310,824	1,420,264	1,537,311	عدد ليالى المبيت
20.6	22.5	25.2	نسبة إشغال الغرف

### التوزيع النسبى لليالى المبيت للنزلاء فى الضفة الغربية حسب الجنسية، 2016

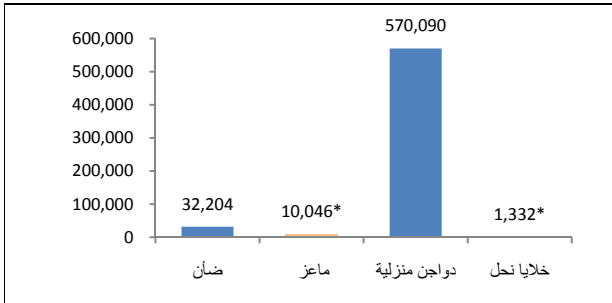


# الزراعة

## مؤشرات الزراعة الأسرية في فلسطين

القيمة	الإسناد الزمني	المؤشر
27.4	2015/3/24	نسبة الأسر التي لديها حديقة منزلية
91.9	2014/2013	نسبة الأسر التي لديها حديقة منزلية وتمارس نشاط زراعي
10.0	2015/03/24	نسبة الأسر التي تقوم بتربية ثروة حيوانية (منزلية)
203.4	2015/3/24	معدل مساحة الحديقة (م <sup>2</sup> )
2,494,226	2015/03/24	عدد أشجار البستنة المزروعة

### أعداد الثروة الحيوانية (المنزلية) المرباة في فلسطين حسب النوع، كما هو في 2015/03/24



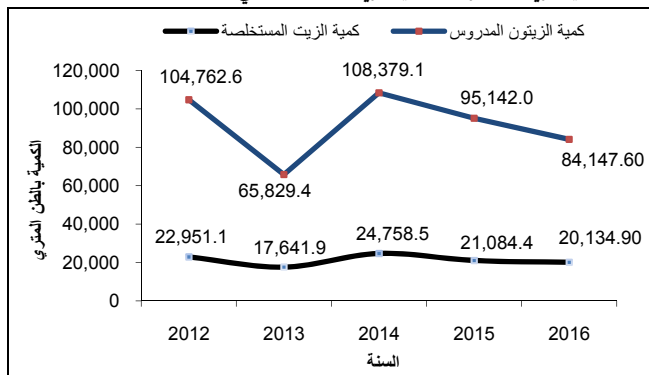
(\*): التباين مرتفع

## مؤشرات مختارة لنشاط معاصر الزيتون في فلسطين، 2013-2016

الكمية: بالطن المتري، القيمة: بالآلاف دولار أمريكي

2016	2015	2014	2013	المؤشر
274	272	265	264	عدد معاصر الزيتون العاملة
84,147.6	95,142.0	108,379.1	65,829.4	كمية الزيتون المدروس
20,134.9	21,084.4	24,758.5	17,641.9	كمية الزيت المستخلصة
1,393	1,353	1,353	1,119	إجمالي عدد العاملين
1,027	948	985	716	عدد العاملين بأجر
919.3	1,077.5	1,024.0	689.4	تعويضات العاملين
10,810.6	10,282.0	14,001.3	8,599.8	قيمة الإنتاج
8,799.4	7,188.3	10,910.9	6,464.0	القيمة المضافة
2,011.2	3,093.6	3,090.5	2,135.8	الاستهلاك الوسيط

## كمية الزيتون المدروس وكمية الزيت المستخلصة في فلسطين، 2013-2016



# البيئة

نسبة المنشآت الاقتصادية في فلسطين \* حسب وسيلة الحصول على المياه والمنطقة، 2017

وسيلة الحصول على المياه				المنطقة
مياه معدنية وجالونات	بئر منزلي	تلكات مياه	شبكة مياه عامة	
10.1	2.4	16.7	81.0	فلسطين
10.1	3.0	4.6	85.2	الضفة الغربية
15.4	5.4	6.4	76.8	شمال الضفة الغربية
3.8	2.0	3.8	95.0	وسط الضفة الغربية
7.9	1.9	2.7	88.7	جنوب الضفة الغربية
10.2	1.2	41.5	72.3	قطاع غزة

\*: البيانات باستثناء ذلك الجزء من محافظة القدس الذي ضمته إسرائيل عنوة بعد احتلالها للضفة الغربية عام 1967.

التوزيع النسبي للمنشآت الاقتصادية في فلسطين \* حسب طريقة التخلص الرئيسية من المياه العادمة والمنطقة، 2017

المجموع	طريقة التخلص الرئيسية من المياه العادمة				المنطقة
	أخرى	حفرة امتصاصية	حفرة صماء	شبكة صرف صحي	
100	6.3	17.7	6.7	69.3	فلسطين
100	3.8	25.0	9.6	61.6	الضفة الغربية
100	5.8	27.6	9.5	57.1	شمال الضفة الغربية
100	2.4	16.9	6.7	74.0	وسط الضفة الغربية
100	2.0	28.2	12.4	57.4	جنوب الضفة الغربية
100	11.5	2.7	0.7	85.1	قطاع غزة

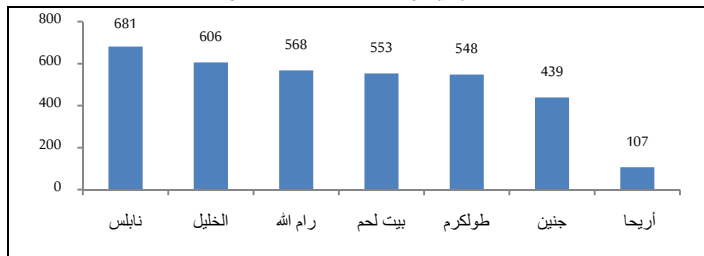
\*: البيانات باستثناء ذلك الجزء من محافظة القدس الذي ضمته إسرائيل عنوة بعد احتلالها للضفة الغربية عام 1967.

التوزيع النسبي للمنشآت الاقتصادية في فلسطين\* حسب الجهة التي تقوم بالتخلص من النفايات الصلبة والمنطقة، 2017

المجموع	الجهة التي تقوم بالتخلص من النفايات الصلبة					المنطقة
	أخرى	وكالة الغوث	متعهد خاص	هيئة محلية	المنشأة نفسها	
100	0.4	4.8	0.3	82.5	12.0	فلسطين
100	0.5	1.5	0.4	85.2	12.4	الضفة الغربية
100	0.0	0.4	0.4	95.3	3.9	شمال الضفة الغربية
100	1.8	2.6	0.0	79.9	15.7	وسط الضفة الغربية
100	0.0	2.0	0.8	75.1	22.1	جنوب الضفة الغربية
100	0.3	11.7	0.2	77.0	10.8	قطاع غزة

\*: البيانات باستثناء ذلك الجزء من محافظة القدس الذي ضمته إسرائيل عنوةً بعد احتلالها للضفة الغربية عام 1967.

كمية المطر السنوي (ملم) في الضفة الغربية حسب موقع المحطة، 2016

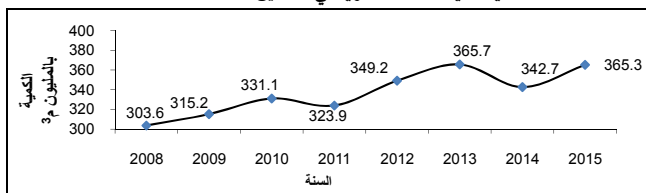


## مؤشرات مختارة لإحصاءات المياه في فلسطين، 2013-2015

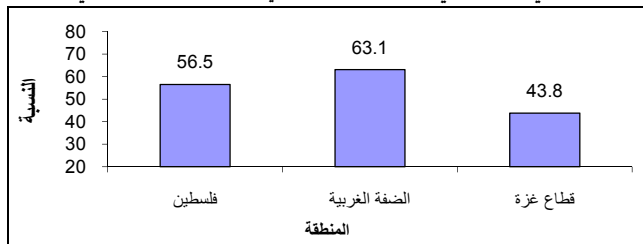
الكمية بالمليون م<sup>3</sup>/ السنة

2015	2014	2013	المؤشر
365.3	342.7	365.7	كمية المياه المتاحة سنويا
250.5	246.3	262.9	كمية الضخ السنوية من الآبار الجوفية
40.7	28.2	39.5	كمية التدفق السنوي لمياه الينابيع
70.2	63.5	63.3	كمية المياه المشتركة من شركة المياه الإسرائيلية 'ميكروت' للاستخدام المنزلي
119.6	102.8	100.9	كمية المياه المزودة للقطاع المنزلي في الضفة الغربية

## كمية المياه المتاحة سنويا في فلسطين، 2008-2015



## نسبة الأسر في فلسطين التي يتوفر لديها سخان شمسي حسب المنطقة، كانون ثاني 2015





كمية الطاقة الكهربائية المستوردة في فلسطين حسب المنطقة والمصدر (ميجاواط/ساعة)، 2016

المجموع	المصدر			المنطقة
	الأردن	مصر	شركة الكهرباء الإسرائيلية	
5,473,308	42,467	115,921	5,314,920	فلسطين
4,449,188	42,467	-	4,406,721	الضفة الغربية
1,024,120	-	115,921	908,199	قطاع غزة

عدد المستعمرات وعدد المستعمرين في الضفة الغربية حسب المحافظة، 2016

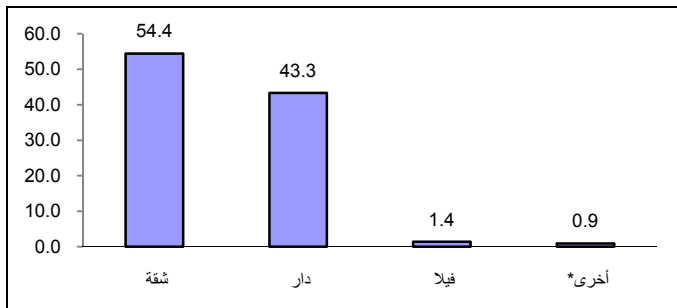
عدد المستعمرين	عدد المستعمرات	المحافظة
636,452	150	الضفة الغربية
2,861	5	جنين
2,156	7	طوباس
3,326	3	طولكرم
17,741	12	نابلس
37,769	8	قلقيلية
41,143	13	سلفيت
125,061	26	رام الله والبيرة
6,479	17	أريحا والأغوار
302,188	26	القدس
222,325	16	منطقة J1
79,863	10	منطقة J2
78,365	13	بيت لحم
19,363	20	الخليل

# الظروف السكنية

التوزيع النسبي للأسر في فلسطين حسب كثافة السكن (عدد الأفراد في الغرفة)، 2013، 2015، 2016

2016	2015	2013	كثافة السكن (فرد/غرفة)
15.6	12.5	14.5	اقل من 1
47.7	46.0	46.9	1.99-1.00
26.0	28.3	27.6	2.99-2.00
10.7	13.2	11.0	+3.00
<b>100</b>	<b>100</b>	<b>100</b>	<b>المجموع</b>
<b>1.6</b>	<b>1.7</b>	<b>1.6</b>	<b>متوسط كثافة السكن</b>

التوزيع النسبي للأسر في فلسطين حسب نوع المسكن، 2016



\* أخرى تشمل (غرفة مستقلة، خيمة، براكية).